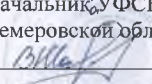


Для служебного пользования
(гриф или пометка)
Экз. N _____

СОГЛАСОВАНО:

Начальник УФСБ России по
Кемеровской области - Кузбассу

 Граборов Н.И.
Маркин В.А.

« _____ » 2021 г.

УТВЕРЖДАЮ

Заместитель министра образования
Кузбасса

 Голубицкая Л.В.

« _____ » 2021 г.

СОГЛАСОВАНО:

Начальник «ЗПСО ФПС ГПС ГУ МЧС»
подполковник в/с

 Ласнов В.В.

« _____ » 2021 г.

СОГЛАСОВАНО:

Начальник Беловского филиала
ФГКУ «УВО ВЦГ России по
Кемеровской области - Кузбассу»
полковник полиции

 Костин О.Г.

« _____ » 2021 г.

ПАСПОРТ БЕЗОПАСНОСТИ

Детский оздоровительный лагерь «Молодежный»

г. Салаир, Квартал, 57

Беловский городской округ
2021 г.

I. Общие сведения об объекте (территории)

Муниципальное автономное учреждение «Физкультурно-оздоровительный ресурсный центр» (МАУ ФОРЦ), 652600, Кемеровская область г. Белово, пер. Цинкзаводской, 11 тел. 8 (384-52) 4-61-51, электронная почта: mau-forc@yandex.ru

(наименование, адрес, телефон, факс, адрес электронной почты органа (организации), являющегося правообладателем объекта (территории))

Детский оздоровительный лагерь «Молодежный» г. Салаир, Квартал, 57 тел. 8 (38452) 4-61-51 адрес электронной почты mau-forc@yandex.ru

(адрес объекта (территории), телефон, факс, электронная почта)

Деятельность в области спорта прочая

(основной вид деятельности органа (организации), являющегося правообладателем объекта)

Вторая категория опасности

(категория опасности объекта (территории))

69 000 кв.м., протяженность периметра 4 000 метров,

(общая площадь объекта (территории), кв. метров, протяженность периметра, метров)

Свидетельство о государственной регистрации права на пользование земельным участком № 42АД 300427 от 01 марта 2013г. Здания в оперативном управлении МАУ «ФОРЦ», постановление АБГО от 07.12.2018 № 3360

(свидетельство о государственной регистрации права на пользование земельным участком и свидетельство о праве пользования объектом недвижимости, номер и дата их выдачи)

Директор МАУ «ФОРЦ» Штырков Сергей Васильевич, тел. факс 8(38452) 4-61-51, электронная почта mau-forc@yandex.ru

(ф.и.о. должностного лица, осуществляющего непосредственное руководство деятельностью работников на объекте (территории), служебный (мобильный) телефон, факс, эл. почта)

II. Сведения о работниках, детях и иных и иных лицах, находящихся на объекте (территории)

1. Режим работы объекта (территории) - июнь-август, круглосуточно

2. Общее количество работников объекта (территории) 65 чел.

3. Среднее количество находящихся на объекте (территории) в нерабочее время, ночью, в выходные и праздничные дни работников, обучающихся и иных лиц, в том числе арендаторов, лиц, осуществляющих безвозмездное пользование имуществом, находящимся на объекте (территории), работников организаций, осуществляющих охрану объекта (территории) - 367 человек (300 отдыхающих детей, 65 сотрудника, 2 работника охранной организации)

4. Среднее количество находящихся на объекте (территории) в нерабочее время, ночью, в выходные и праздничные дни работников, обучающихся и иных лиц, в том числе арендаторов, лиц, осуществляющих безвозмездное пользование имуществом, находящимся на объекте (территории), сотрудников охранных организаций – 367 человек (300 отдыхающих детей, 65 сотрудников, 2 сотрудника охранной организации).

5. Сведения об арендаторах, иных лицах (организациях), осуществляющих безвозмездное пользование имуществом, находящимся на объекте (территории) - арендаторов не имеется.

III. Сведения о критических элементах объекта (территории)

1. Потенциально опасные участки объекта (территории) (при наличии)

№ п/п	Наименование потенциального участка	Количество работников, детей и иных лиц, находящихся на участке (человек)	Общая площадь, (кв. метров)	Характер террористической угрозы	Возможные последствия
1	Несущие стены и перекрытия корпуса № 1	115	1 147,2	Взрыв, поджог	Разрушение здания, полное или частичное повреждение от пожара
2	Несущие стены и перекрытия корпуса № 2	52	641,6	Взрыв, поджог	Разрушение здания, полное или частичное повреждение от пожара
3	Несущие стены и перекрытия корпуса № 3	46	247,9	Взрыв, поджог	Разрушение здания, полное или частичное повреждение от пожара
4	Несущие стены и перекрытия корпуса № 4	46	247,9	Взрыв, поджог	Разрушение здания, полное или частичное повреждение от пожара
5	Несущие стены и перекрытия корпуса № 5	46	247,9	Взрыв, поджог	Разрушение здания, полное или частичное повреждение от пожара
6	Несущие стены и перекрытия корпуса № 6	46	247,9	Взрыв, поджог	Разрушение здания, полное или частичное повреждение от пожара
7	Несущие стены и перекрытия корпуса № 7	4	156,7	Взрыв, поджог	Разрушение здания, полное или частичное повреждение от пожара
8	Несущие стены и перекрытия корпуса № 8	10	804,9	Взрыв, поджог	Разрушение здания, полное или частичное повреждение от пожара
9	КПП	2	4	Взрыв	Разрушение ворот, повреждение КПП

2. Критические элементы объекта (территории) (при наличии)

№ п/п	Наименование	Количество работников, детей и иных лиц, находящихся на элементе, человек	Общая площадь, кв. метров	Характер террористической угрозы	Характер возможных последствий
1.	Электрощитовая	367	-	Взрыв, пожар	Прекращение энергоснабжения
2.	Узел водоснабжения (насосная станция)	За территорией лагеря	8	Взрыв	Прекращение водоснабжения
3.	Теплоузел (теплый плинтус)	-	-	Взрыв, пожар	Прекращение теплоснабжения

3. Возможные места и способы проникновения террористов на объект (территорию) центральный вход (ворота), спальные корпуса, столовая ДОЛ «Молодежный».

4. Наиболее вероятные средства поражения, которые могут применить террористы при совершении террористического акта – огнестрельное, холодное оружие, взрывные устройства, биологическое, химическое отравление, легковоспламеняющиеся вещества.

IV. Прогноз последствий в результате совершения на объекте (территории) террористического акта

1. Предполагаемые модели действий нарушителей: угроза о террористическом акте по почте, по телефону, подбрасывание пакета со взрывным устройством, захват заложников, совершение взрыва, поджога, вывод из строя или несанкционированное вмешательство в работу различных коммуникаций

(краткое описание основных угроз совершения террористического акта на объекте (территории), возможность размещения на объекте (территории) взрывных устройств, захват заложников из числа работников, обучающихся и иных лиц, находящихся на объекте (территории), наличие рисков химического, биологического и радиационного заражения (загрязнения))

2. Вероятные последствия совершения террористического акта на объекте (территории) повреждение и разрушение здания, захват в заложники: 3 742 кв.м., захват заложников, обнаружение подозрительных предметов, взрыв, пожар прерывание работы ДОЛ «Молодежный»

(площадь возможной зоны разрушения (заражения) в случае совершения террористического акта, кв. метров, иные ситуации в результате совершения террористического акта)

V. Оценка социально-экономических последствий совершения террористического акта на объекте (территории)

№ п/п	Возможные людские потери, человек	Возможные нарушения инфраструктуры	Возможный экономический ущерб, рублей
1	367	Разрушение здания	265 904,68

VI. Силы и средства, привлекаемые для обеспечения антитеррористической защищенности объекта (территории)

1. Силы, привлекаемые для обеспечения антитеррористической защищенности объекта (территории) физическая охрана Физическую охрану территории лагеря осуществлял ЧОП «Меч», согласно договора от 28.05.2021 № 2805 круглосуточно. На осенне-зимний период приостановлен договор, охрана объекта возложена на сторожей - 3 чел.

2. Средства, привлекаемые для обеспечения антитеррористической защищенности объекта: ручной металлоискатель марки Super Scanner MD-3003B1– 1 шт.

Меры по инженерно-технической, физической защите и пожарной безопасности объекта (территории)

1. Меры по инженерно-технической защите объекта (территории):

а) системы оповещения: оповещали охранно-пожарные свето-звуковые «Молния-12» - 46 шт., оборудованы бесперебойными источниками электропитания;

б) наличие резервных источников электроснабжения, теплоснабжения, газоснабжения, водоснабжения, системы связи: отсутствуют;

в) наличие охраны и технических систем обнаружения несанкционированного проникнове-

ния на объект (территорию), оповещения о несанкционированном проникновении на объект (территорию) или системы физической защиты: Установлена тревожная сигнализация «Мобильный телохранитель» с выводом сигнала на пульт Росгвардии г. Гурьевска (договор от 28.05.2021 № 32/М/21) На осенне – зимний период договор приостановлен, ДОЛ «Молодежный» законсервирован;

г) наличие технических систем оповещения о несанкционированном проникновении на объект и систем физической защиты – не требуется;

д) наличие стационарных и ручных металлоискателей – ручной металлоискатель марки Super Scanner MD-3003B1 – 1 шт.;

е) наличие телевизионных систем охраны – видеорегистратор AVR-5208A, видеокамера Control AHD-CX18R100H – 2 шт., видеокамера Matrix MT-DW1080AHD20 – 2 шт., Видеокамера AV-AD205V-IR(SMD) – 2 шт., видеокамера ControlX-CX8RV100H – 2 шт. срок хранения видеозаписи 30 суток;

2. Меры по физической защите объекта (территории):

а) количество контрольно-пропускных пунктов (для прохода людей и проезда транспортных средств) - один;

б) количество эвакуационных выходов (для выхода людей и выезда транспортных средств) - 10 эвакуыходов, 2 выезда;

в) наличие на объекте (территории) электронной системы пропуска - нет;

3. Меры по обеспечению пожарной безопасности объекта (территории):

3.1. Наличие на объекте (территории) подразделения пожарной охраны – не требуется;

3.2. Наличие, параметры и работоспособность (исправность) систем противопожарной защиты:

а) наружное противопожарное водоснабжение: на территории лагеря имеется система внутреннего противопожарного водопровода в количестве 4 пожарных крана. Последняя проверка 26.06.2021 – низкое давление в системе, требуется замена водопровода и установка насоса повышающего давления;

б) внутреннее противопожарное водоснабжение: не требуется;

в) автоматическая пожарная сигнализация - охранно-пожарной сигнализацией - «Магистр - 8», «Магистр - 4», оповещали охранно-пожарные светозвуковые «Молния-12» - 46 шт. Сигнал выведен на пульт ООО «Меркурий» и 3 ПСО ФПС ГПС ГУ МЧС России по Кемеровской области - Кузбассу;

г) наличие автоматической системы пожаротушения – отсутствует;

д) система противодымной защиты - не требуется;

е) система оповещения и управления эвакуации при пожаре - оповещали охранно-пожарные свето-звуковые «Молния-12» - 46 шт.;

ж) первичные средства пожаротушения (огнетушителей) - Порошковые огнетушители в количестве 22 шт.: ОП(з)-4 - 6 шт., ОП-5(з) – 6 шт., ОП-8 -11 шт. дата последнего переосвидетельствования 28.05.2021.

3.3. Характеристика объектов защиты:

В ДОЛ «Молодежный» имеется 8 зданий:

Корпус «Радужный»: здание двухэтажное, 1988 года постройки, площадью застройки 1 147,2 кв.м. Фундамент железобетонный, наружные стены - кирпичные толщиной 600 мм. Внутренние стены – кирпичные. Внутренняя отделка – оштукатурено. Проемы оконные – деревянные, решеток не имеется. Проемы дверные входные – одностворчатые, пластиковые. Проемы дверные: межкомнатные (кабинетные) – деревянные. Перекрытие здания железобетонное, кровля - профилированная. Полы – бетонные, деревянные, дощатые. Оборудован один центральный вход и два запасных эвакуационных выхода (1,2 этаж), оснащенные легко открываемыми запорными устройствами. На первом этаже располагается кабинет начальника и спальня комнаты. На втором этаже - спальня комнаты.

Корпус «Главный»: здание двухэтажное, 1988 года постройки, площадью застройки 641,6 кв.м. Фундамент железобетонный, наружные стены - кирпичные толщиной 600 мм. Внутренние стены – кирпичные. Внутренняя отделка – оштукатурено. Проемы оконные – деревянные, решеток

не имеется. Проемы дверные входные – одностворчатые, деревянные. Проемы дверные: межкомнатные (кабинетные) – деревянные. Перекрытие здания железобетонное, кровля - рулонная. Полы – деревянные, дощатые. Оборудован один центральный вход и два запасных эвакуационных выхода (1,2 этаж), оснащенные легко открываемыми запорными устройствами. На первом этаже располагается комнаты досуга и медицинский кабинет. На втором этаже - спальные комнаты.

Корпус «Серьезный»: здание одноэтажное, 1968 года постройки, площадью застройки 247,9 кв.м. Фундамент железобетонный, наружные стены - кирпичные толщиной 600мм. Внутренние стены – кирпичные. Внутренняя отделка – оштукатурено. Проемы оконные – деревянные, решеток не имеется. Проемы дверные входные – одностворчатые, деревянные. Проемы дверные: межкомнатные (кабинетные) – деревянные. Перекрытие деревянные, по деревянным балкам, кровля - рулонная. Полы – деревянные, дощатые. Оборудован один центральный вход, дополнительные эвакуационные выходы не предусмотрены. С внутренней стороны оснащен легко открываемым запорным устройством, в осенне-зимний период закрывается на навесной замок.

Корпус «Веселый»: здание одноэтажное, 1968 года постройки, площадью застройки 247,9 кв.м. Фундамент железобетонный, наружные стены - кирпичные толщиной 600мм. Внутренние стены – кирпичные. Внутренняя отделка – оштукатурено. Проемы оконные – деревянные, решеток не имеется. Проемы дверные входные – одностворчатые, деревянные. Проемы дверные: межкомнатные (кабинетные) – деревянные. Перекрытие деревянные, кровля - рулонная. Полы – деревянные, дощатые. Оборудован один центральный вход, дополнительные эвакуационные выходы не предусмотрены. С внутренней стороны оснащен легко открываемым запорным устройством, в осенне-зимний период закрывается на навесной замок.

Корпус «Дружный»: здание одноэтажное, 1968 года постройки, площадью застройки 247,9 кв.м. Фундамент железобетонный, наружные стены - кирпичные толщиной 600мм. Внутренние стены – кирпичные. Внутренняя отделка – оштукатурено. Проемы оконные – деревянные, решеток не имеется. Проемы дверные входные – одностворчатые, деревянные. Проемы дверные: межкомнатные (кабинетные) – деревянные. Перекрытие деревянные, кровля - рулонная. Полы – деревянные, дощатые. Оборудован один центральный вход, дополнительные эвакуационные выходы не предусмотрены. С внутренней стороны оснащен легко открываемым запорным устройством, в осенне-зимний период закрывается на навесной замок.

Корпус «Надежный»: здание одноэтажное, 1968 года постройки, площадью застройки 247,9 кв.м. Фундамент железобетонный, наружные стены - кирпичные толщиной 600 мм. Внутренние стены – кирпичные. Внутренняя отделка – оштукатурено. Проемы оконные – деревянные, решеток не имеется. Проемы дверные входные – одностворчатые, деревянные. Проемы дверные: межкомнатные (кабинетные) – деревянные. Перекрытие деревянные, кровля - рулонная. Полы – деревянные, дощатые. Оборудован один центральный вход, дополнительные эвакуационные выходы не предусмотрены. С внутренней стороны оснащен легко открываемым запорным устройством, в осенне-зимний период закрывается на навесной замок.

Корпус прачечной, душевой: здание одноэтажное, 1968 года постройки, площадью застройки 156,7 кв.м. Фундамент железобетонный, наружные стены - кирпичные толщиной 600 мм. Внутренние стены – кирпичные. Внутренняя отделка – оштукатурено. Проемы оконные – деревянные, решеток не имеется. Проемы дверные входные – одностворчатые, деревянные. Проемы дверные: межкомнатные (кабинетные) – деревянные. Перекрытие здания железобетонное, кровля - рулонная. Полы – бетонные, деревянные. Оборудован один центральный вход, дополнительные эвакуационные выходы не предусмотрены. С внутренней стороны оснащен легко открываемым запорным устройством, в осенне-зимний период закрывается на навесной замок.

Корпус столовой: здание одноэтажное, 1968 года постройки, площадью застройки 804,9 кв.м. Фундамент железобетонный, наружные стены - кирпичные толщиной 600 мм. Внутренние стены – кирпичные. Внутренняя отделка – оштукатурено. Проемы оконные – пластиковые, решеток не имеется. Проемы дверные входные – одностворчатые, пластиковые. Проемы дверные: межкомнатные (кабинетные) – деревянные. Перекрытие здания железобетонное, кровля - рулонная. Полы – бетонные, деревянные. Оборудован один центральный вход и три запасных эвакуационных выхода, оснащенные легко открываемыми запорными устройствами.

VIII. Выводы и рекомендации

Существующая система охраны объекта частично соответствует требованиям по антитеррористической защите и безопасности объекта образования предусмотренной пунктами 19-24 требований Постановления Правительства РФ от 14 мая 2021 г. № 732 «Об утверждении требований к антитеррористической защищенности объектов (территорий), предназначенных для организации отдыха детей и их оздоровления, и формы паспорта безопасности объектов (территорий) стационарного типа, предназначенных для организации отдыха детей и их оздоровления».

Комиссия полагает необходимым осуществить следующие мероприятия для обеспечения безопасности и антитеррористической защищенности объекта образования (указывать требования к АТЗ со ссылкой на пункт требований Постановления):

- в срок до 15 мая 2022 года необходимо провести работы по замене ограждения и системы водоснабжения.

IX. Дополнительная информация с учетом особенностей объекта (территории)

Не требуется

(наличие на объекте (территории) режимно-секретного органа, его численность (штатная и фактическая), количество сотрудников объекта (территории), допущенных к работе со сведениями, составляющими государственную тайну, меры по обеспечению режима секретности и сохранности секретных сведений)

Приложения:

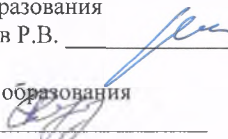
1. План (схема) объекта (территории) с обозначением потенциально опасных участков и критических элементов объекта (территории).
2. План (схема) охраны объекта (территории) с указанием контрольно-пропускных пунктов, постов охраны, инженерно-технических средств охраны.
3. Акт обследования и категорирования объекта (территории).
4. Перечень мероприятий по обеспечению антитеррористической защищенности объекта (территории).

Члены комиссии:

Начальник отдела комплексной безопасности
и мобилизационной подготовки в сфере образования
Министерства образования Кузбасса Сырбу М.М. _____



Главный специалист отдела комплексной безопасности
и мобилизационной подготовки в сфере образования
Министерства образования Кузбасса Реутов Р.В. _____



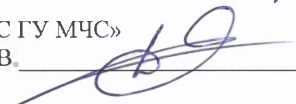
Консультант управления дополнительного образования
и детского отдыха Афонькина О.А. _____



Дежурный ПЦО Беловского филиала ФГКУ
«УВО ВНГ России по Кемеровской области»
старший лейтенант полиции Брыксин Е.Н. _____



Начальник «ЗПСО ФПС ГПС ГУ МЧС»
подполковник в/с Ласнов В.В. _____



Сотрудник отдела в г. Белово УФСБ России
по Кемеровской области – Кузбассу Ерукаев Д.А.

Директор МАУ «ФОРЦ» С.В. Штырков

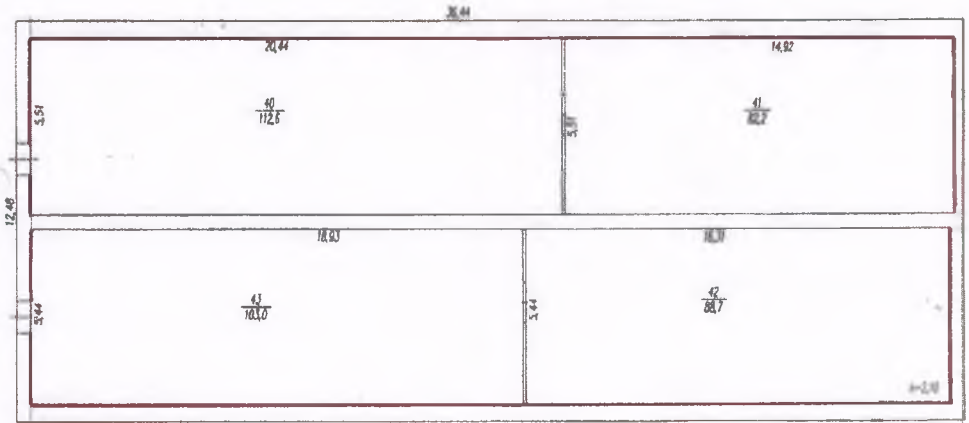
Паспорт безопасности актуализирован " _ " _____ 20 __ г.

Причина актуализации: _____

Приложение № 1.1

План (схема) объекта (территории) с обозначением потенциально опасных участков и критических элементов объекта (территории).
корпус «Радужный»

Цокольный этаж

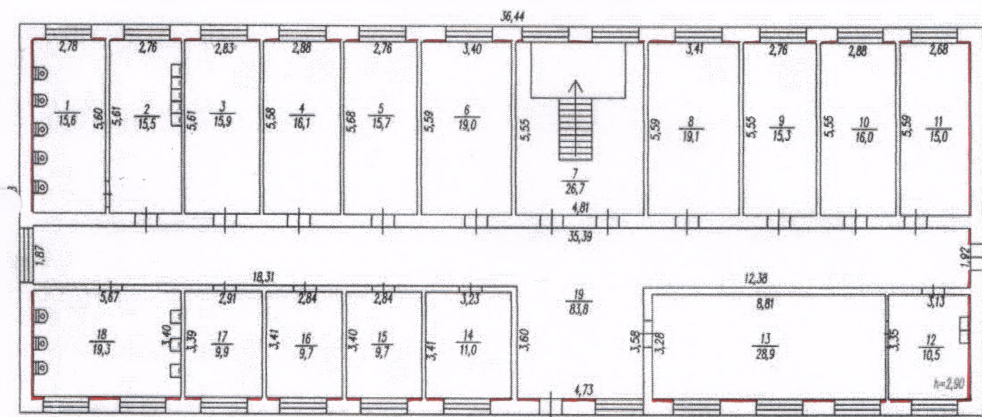


Условные обозначения:


 - критические элементы (несущая стена)

План (схема) объекта (территории) с обозначением потенциально опасных участков и критических элементов объекта (территории).
корпус «Радужный»

1 Этаж

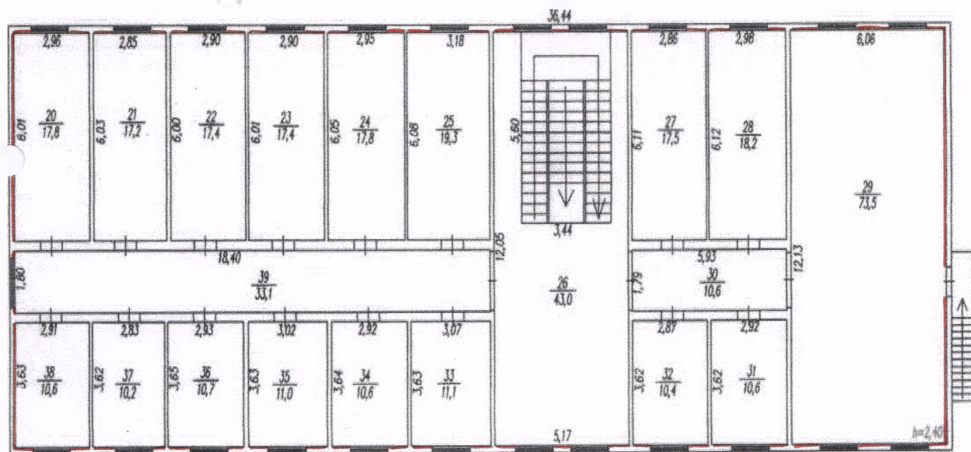


Условные обозначения:

 - критические элементы (несущая стена)

План (схема) объекта (территории) с обозначением потенциально опасных участков и критических элементов объекта (территории).
корпус «Радужный»

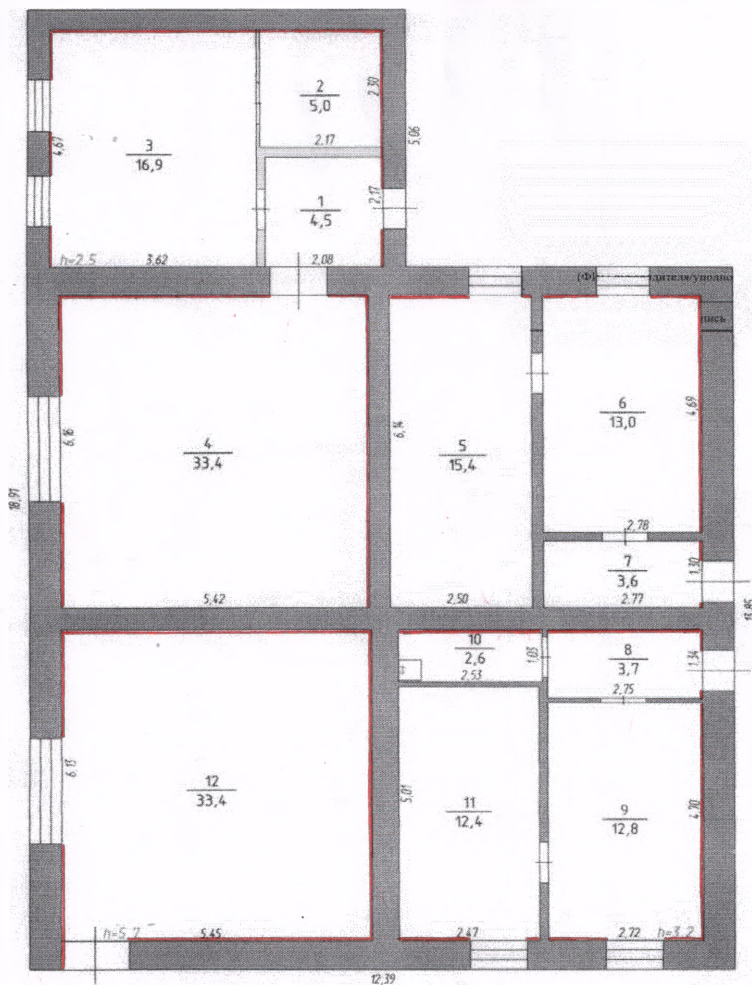
2 этаж



словные обозначения:

— - критические элементы (несущая стена)

План (схема) объекта (территории) с обозначением потенциально опасных участков и критических элементов объекта (территории).
котельная, прачечная, душевая

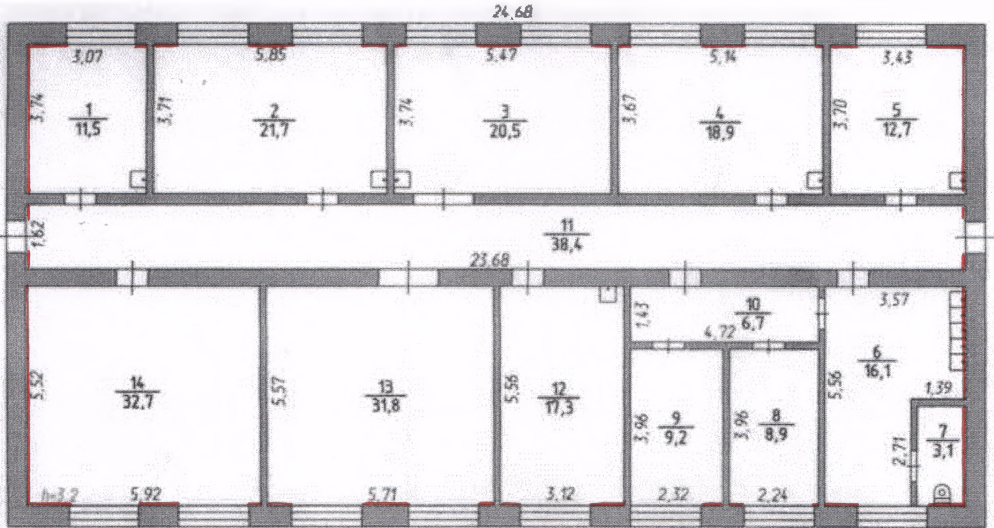


Условные обозначения:

— - критические элементы (несущая стена)

План (схема) объекта (территории) с обозначением потенциально опасных участков и критических элементов объекта (территории).
корпус «Главный»

1 этаж

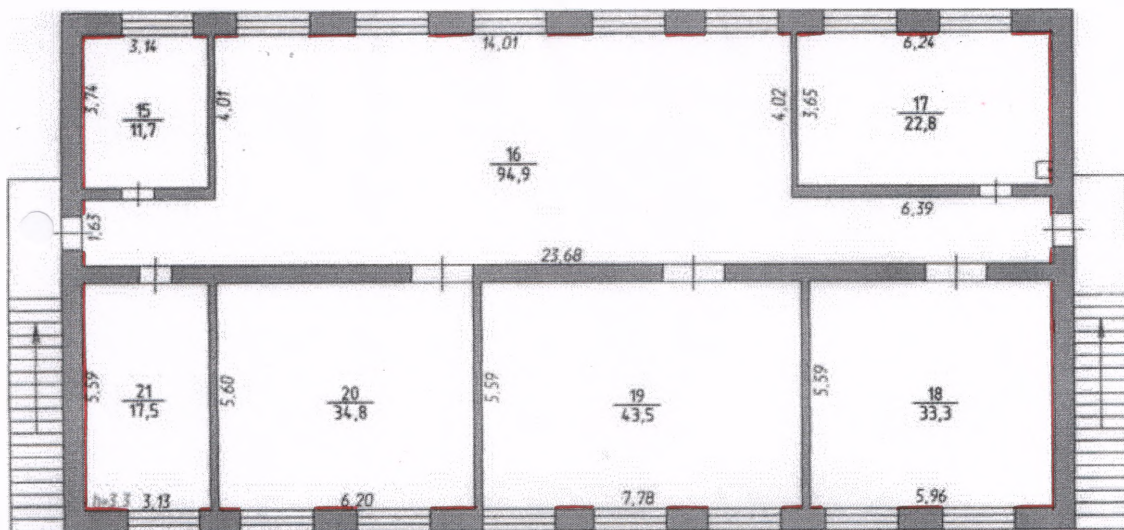


Условные обозначения:

— - критические элементы (несущая стена)

План (схема) объекта (территории) с обозначением потенциально опасных участков и критических элементов объекта (территории).
корпус «Главный»

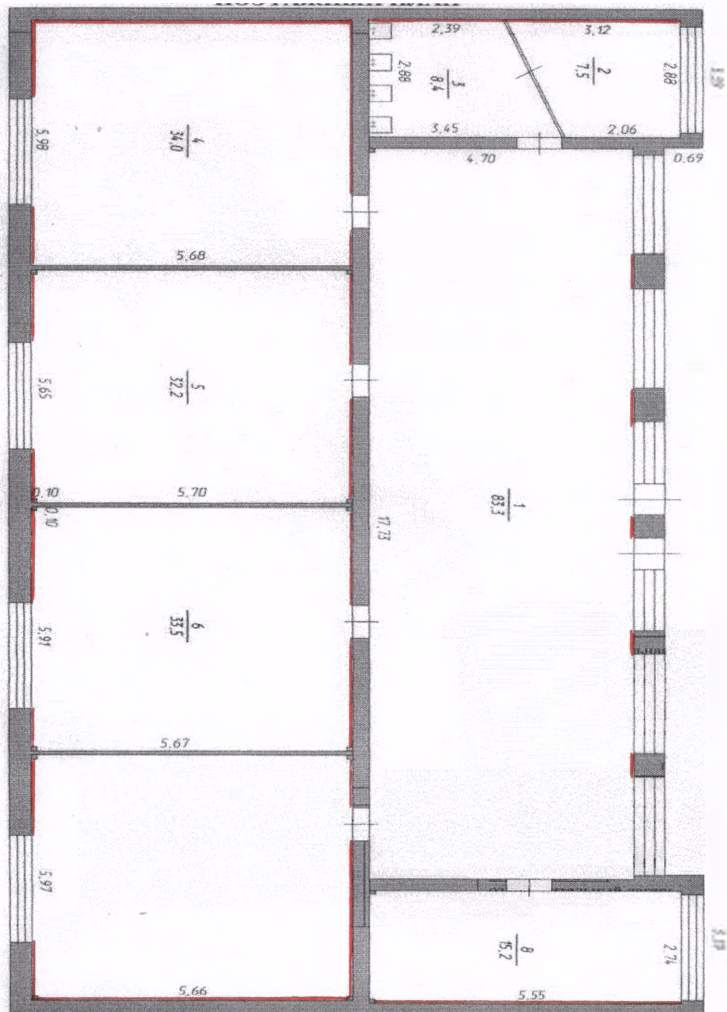
2 этаж



Условные обозначения:

 - критические элементы (несущая стена)

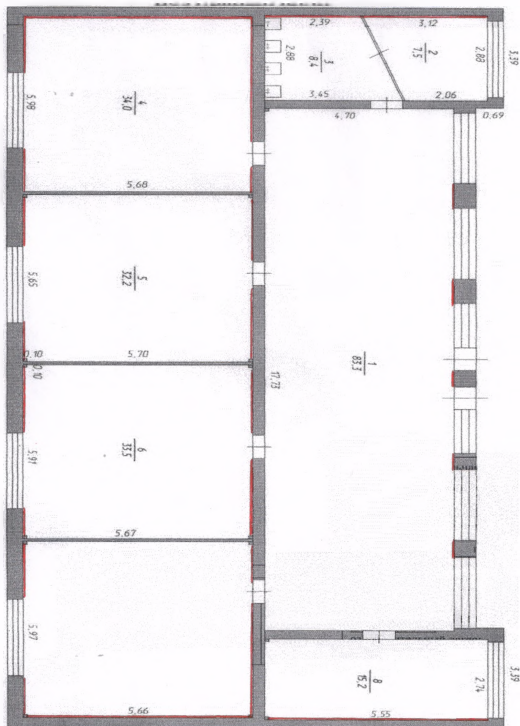
План (схема) объекта (территории) с обозначением потенциально опасных участков и критических элементов объекта (территории).
корпус «Серьезный»



Условные обозначения:

 - критические элементы (несущая стена)

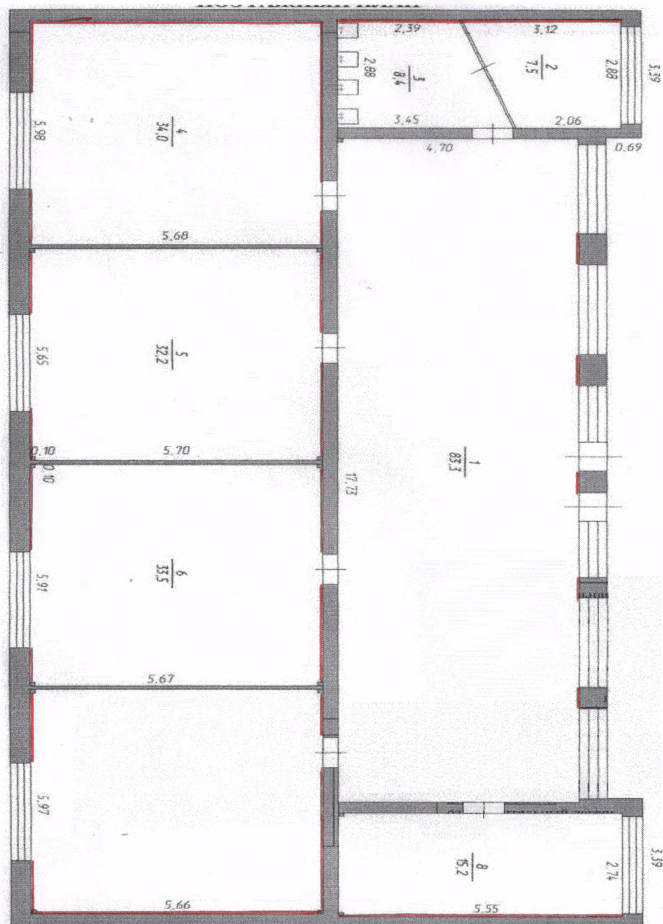
План (схема) объекта (территории) с обозначением потенциально опасных участков и критических элементов объекта (территории).
корпус «Веселый»



Условные обозначения:

— критические элементы (несущая стена)

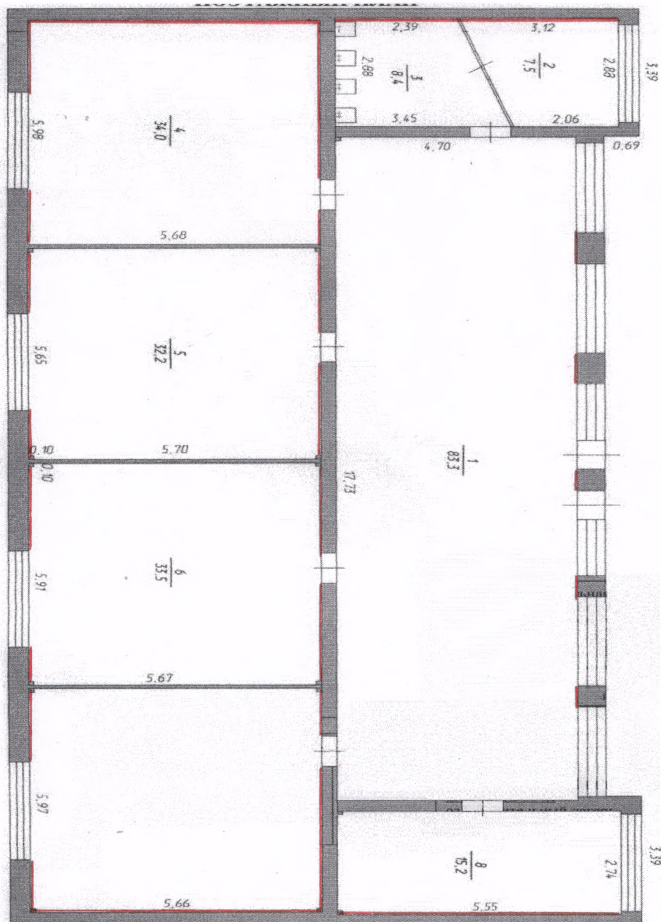
План (схема) объекта (территории) с обозначением потенциально опасных участков и критических элементов объекта (территории).
корпус «Дружный»



Условные обозначения:

— - критические элементы (несущая стена)

План (схема) объекта (территории) с обозначением потенциально опасных участков и критических элементов объекта (территории).
корпус «Надежный»



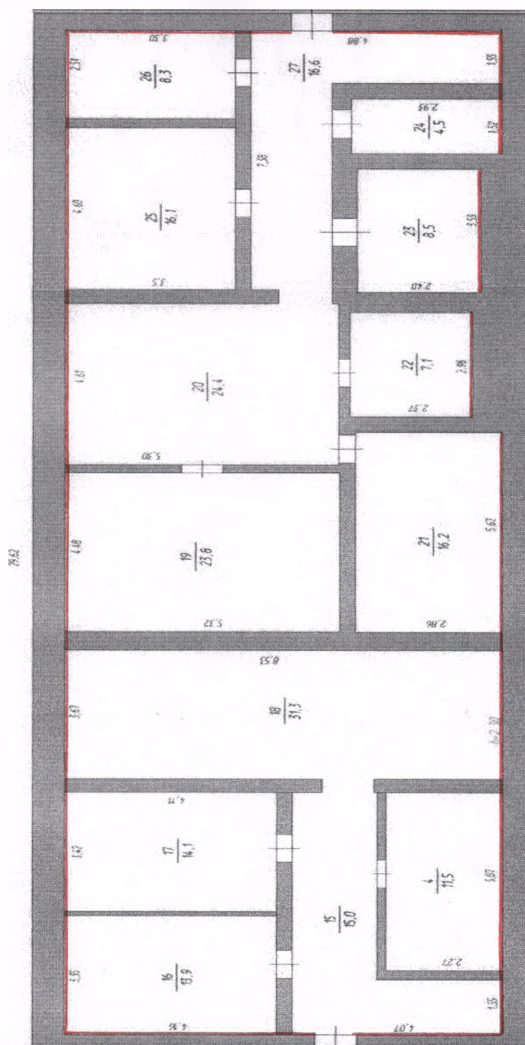
Условные обозначения:

— - критические элементы (несущая стена)

Приложение № 1.11

План (схема) объекта (территории) с обозначением потенциально опасных участков и критических элементов объекта (территории).

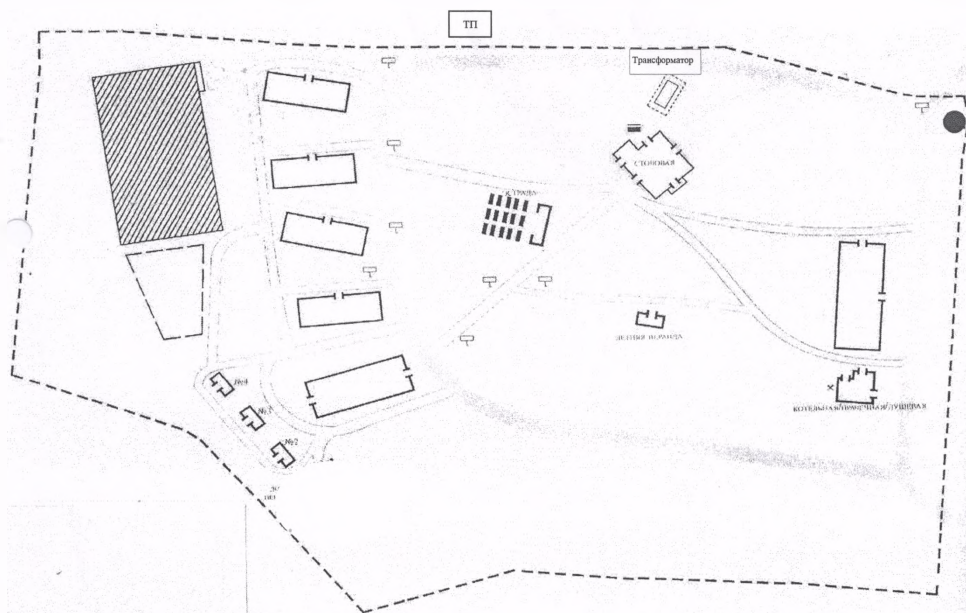
столовая



Условные обозначения:


— - критические элементы (несущая стена)


План (схема) объекта (территории) с обозначением потенциально опасных участков и критических элементов объекта (территории).



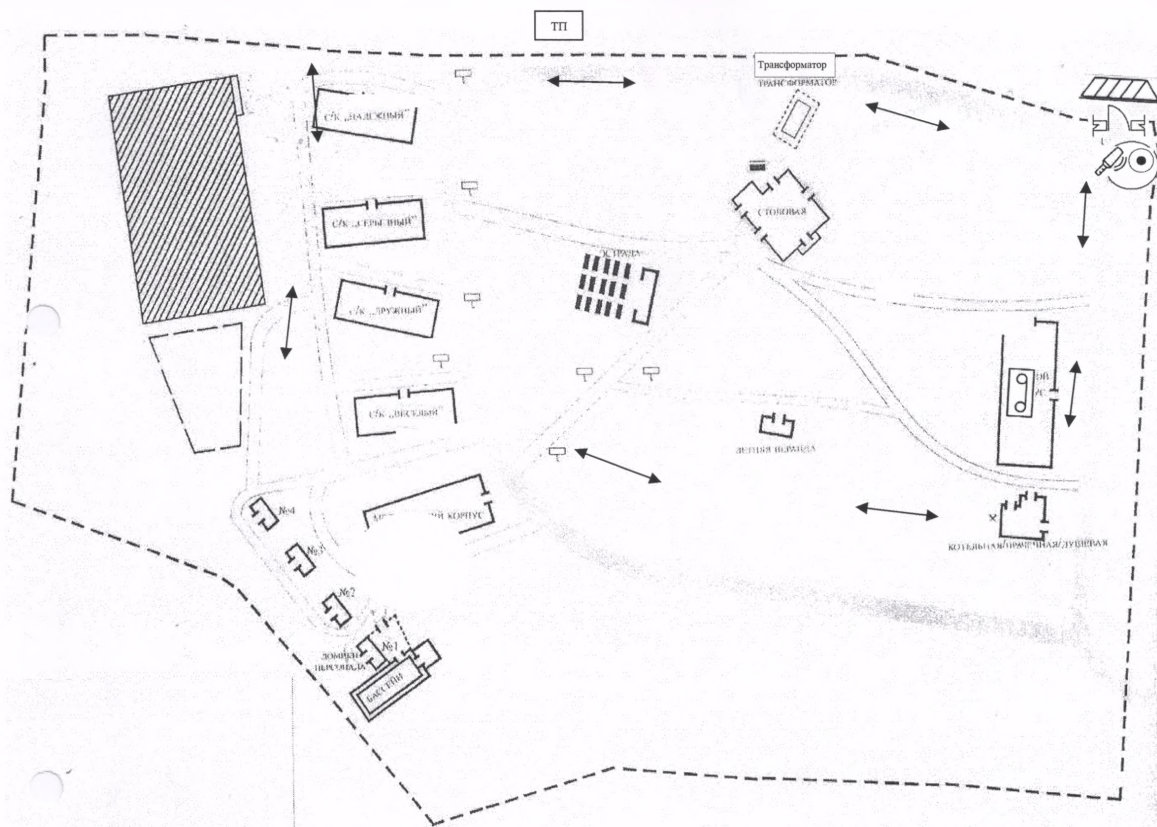
Условные обозначения:
Критические элементы

ТП – Электрическая подстанция

 - Трансформатор

 - КПП

План (схема) охраны объекта (территории) с указанием контрольно-пропускных пунктов, постов охраны, инженерно-технических средств охраны.



Условные обозначения:

● - КПП

→ → - Маршрут патрулирования каждые 3 часа (при проведении соревнований обход проводится каждые 30 мин).

ТП - Электрическая подстанция

▭ - Трансформатор

🔍 - Ручной металлоискатель

⦿ - Кнопка тревожной сигнализации

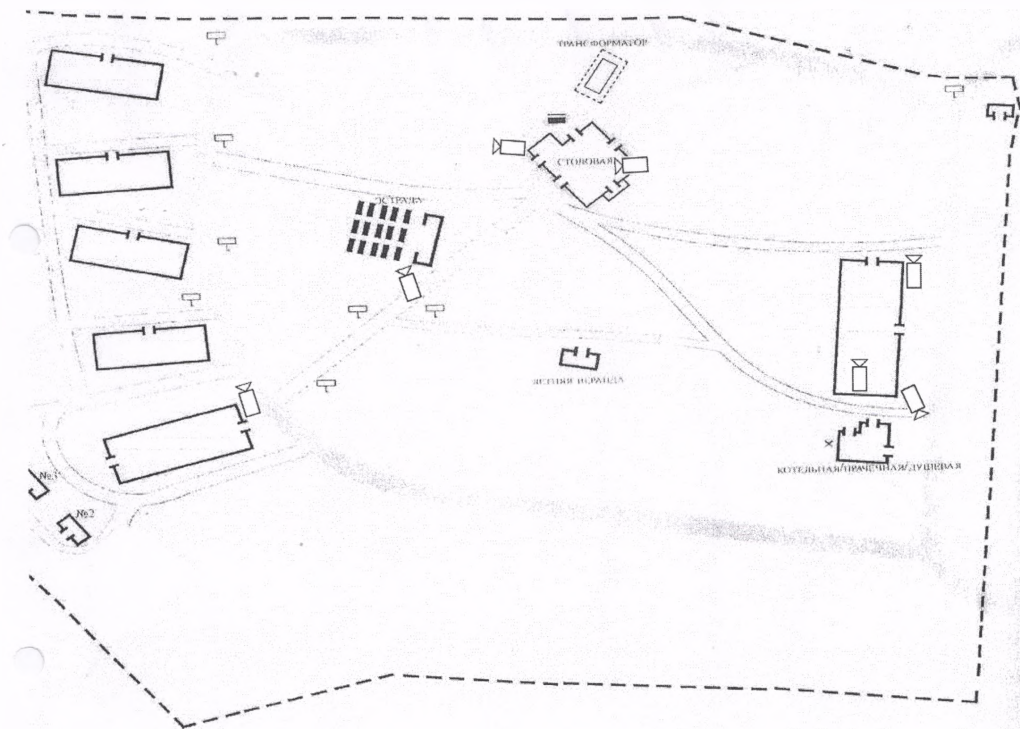
📺 - Видеорегистратор

▨ - Противотаранное устройство

🚪 - Ворота

Приложение № 2.2

План (схема) охраны объекта (территории) с указанием контрольно-пропускных пунктов, постов охраны, инженерно-технических средств охраны.



Условные обозначения:

Видеокамера - □К

**АКТ ОБСЛЕДОВАНИЯ И КАТЕГОРИРОВАНИЯ
Объекта (территории) стационарного типа, предназначенных для
организации отдыха детей и их оздоровления**

Детский оздоровительный лагерь «___» _____ 20__ г.
«Молодежный»
(место проведения) (дата проведения)

Комиссия в составе:

Председателя комиссии:

Голубицкая Л.В.

(Ф.И.О.)

Заместитель министра образования Кузбасса

(должность)

Члены комиссии:

Сырбу М.М.

(Ф.И.О.)

Начальник отдела комплексной безопасности и
мобилизационной подготовки в сфере
образования Министерства образования Кузбасса

(должность)

Реутов Р.В.

(Ф.И.О.)

Главный специалист отдела комплексной
безопасности и мобилизационной подготовки в
сфере образования Министерства образования
Кузбасса

(должность)

Афонькина О.А.

(Ф.И.О.)

Консультант управления дополнительного
образования и детского отдыха

(должность)

Брыксин Е.Н.

(Ф.И.О.)

Дежурный ПЦО Беловского филиала ФГКУ «УВО
ВНГ России по Кемеровской области - Кузбассу»
старший лейтенант полиции

(должность)

Ласнов В.В.

(Ф.И.О.)

Начальник «ЗПСО ФПС ГПС ГУ МЧС»
подполковник в/с

(должность)

Ерукаев Д.А.

(Ф.И.О.)

Сотрудник отдела в г. Белово УФСБ России по
Кемеровской области - Кузбассу

(должность)

Штырков С.В.

(Ф.И.О.)

Директор МАУ «ФОРЦ»

(должность)

В соответствии с требованиями Постановления Правительства РФ от 14 мая 2021 г. № 732 «Об утверждении требований к антитеррористической защищенности объектов (территорий), предназначенных для организации отдыха детей и их оздоровления, и формы паспорта безопасности объектов (территорий) стационарного типа, предназначенных для организации отдыха детей и их оздоровления» (далее – Постановление) комиссией проведено обследование и категорирование: Детского оздоровительного лагеря «Молодежный» (далее - Объект)
(наименование объекта (территории) стационарного типа)

В ходе обследования и категорирования установлено следующее:

I. Общие сведения об Объекте (территории)

1.1. Муниципальное автономное учреждение «Физкультурно-оздоровительный ресурсный центр» (МАУ ФОРЦ), 652600, Кемеровская область г. Белово, пер. Цинкзаводской, 11 тел. 2-27-00, тел.: 8 (384-52) 2-77-80, факс: 8 (384-52) 2-77-80, электронная почта: mau-forc@yandex.ru

(наименование вышестоящей организации по принадлежности, наименование, адрес, телефон, факс, адрес электронной почты органа (организации))

1.2. Кемеровская область, г. Салаир, Квартал, 57. mau-forc@yandex.ru
(адрес объекта (территории), телефон, факс, электронная почта)

1.3. Деятельность в области спорта прочая
(основной вид деятельности органа (организации), являющегося правообладателем объекта территории)

1.4. Детский оздоровительный лагерь «Молодежный» (ДОЛ «Молодежный»)
(наименование учреждения по уставу, полное и сокращенное)

1.5. 69 000 кв. м.; протяженность периметра 4 000 метров
(общая площадь объекта (территории), кв. метров, протяженность периметра, метров)

1.6. Серия 42-АГ № 604341 дата выдачи 07.04.2011
(свидетельство о государственной регистрации права на пользование земельным участком и свидетельство о праве пользования объектом недвижимости, номер и дата их выдачи)

1.7. Постановление АБГО от 07.12.2018 № 3360-п «Об объектах муниципальной собственности»
(основания выполнения ответственным лицом прав правообладания Объекта)

1.8. Подробная характеристика Объекта (территории) — ограждение территории (высота, материал), оборудование ворот (калиток), их расположение, оснащение запорными устройствами, конструктивные элементы здания (этажность, потолочные перекрытия, окна, двери, запасные выходы, защитные конструкции окон и т.д.).

Территория объекта огорожена по периметру металлическим забором высотой 1,5 м., с западной части ограждение из металлического профильного листа высотой 2 м., имеются места требующие замены. Для входа и заезда в ДОЛ «Молодежный» имеются двое въездных ворот. Центральный въезд оборудован воротами выполненными из металлического прута диаметром 20 мм, высотой 2 м закрывающимися на навесной замок и противотаранным устройством и одной калиткой, выполненной из металлического прута диаметром 20 мм, высотой 1,2 м, закрывается на запор. Второй въезд оборудован воротами выполненными из металлического прута диаметром 20 мм, высотой 2 м закрывается на навесной замок.

На территории ДОЛ «Молодежный» расположено 8 зданий:

Корпус «Радужный»: здание двухэтажное, 1988 года постройки, площадью застройки 1 147,2 кв.м. Фундамент железобетонный, наружные стены - кирпичные толщиной 600 мм. Внутренние стены – кирпичные. Внутренняя отделка – оштукатурено. Проемы оконные – деревянные, решеток не имеется. Проемы дверные входные – одностворчатые, пластиковые. Проемы дверные: межкомнатные (кабинетные) – деревянные. Перекрытие здания железобетонное, кровля - профилированная. Полы – бетонные, деревянные, дощатые. Оборудован один центральный вход и два запасных эвакуационных выхода (1,2 этаж), оснащенные легко открываемыми запорными устройствами. На первом этаже располагается кабинет начальника и спальные комнаты. На втором этаже - спальные комнаты.

Корпус «Главный»: здание двухэтажное, 1988 года постройки, площадью застройки 641,6 кв.м. с тремя спальными комнатами. Фундамент железобетонный, наружные стены - кирпичные толщиной 600 мм. Внутренние стены – кирпичные. Внутренняя отделка – оштукатурено. Проемы оконные – деревянные, решеток не имеется. Проемы дверные входные – одностворчатые, деревянные. Проемы дверные: межкомнатные (кабинетные) – деревянные. Перекрытие здания железобетонное, кровля - рулонная. Полы – деревянные, дощатые. Оборудован один центральный вход и два запасных эвакуационных выхода (1,2 этаж), оснащенные легко открываемыми запорными устройствами. На первом этаже располагается комнаты досуга и медицинский кабинет. На втором этаже - спальные комнаты.

Корпус «Серьезный»: здание одноэтажное, 1968 года постройки, площадью застройки 247,9 кв.м, с тремя спальными комнатами. Фундамент железобетонный, наружные стены - кирпичные толщиной 600мм. Внутренние стены – кирпичные. Внутренняя отделка – оштукатурено. Проемы оконные – деревянные, решеток не имеется. Проемы дверные входные – одностворчатые, деревянные. Проемы дверные: межкомнатные (кабинетные) – деревянные. Перекрытие деревянные, по деревянным балкам, кровля - рулонная. Полы – деревянные, дощатые. Оборудован один центральный вход, дополнительные эвакуационные выходы не предусмотрены. С внутренней стороны оснащен легко открываемым запорным устройством, в осенне-зимний период закрывается на навесной замок.

Корпус «Веселый»: здание одноэтажное, 1968 года постройки, площадью застройки 247,9 кв.м. с тремя спальными комнатами. Фундамент железобетонный, наружные стены - кирпичные толщиной 600мм. Внутренние стены – кирпичные. Внутренняя отделка – оштукатурено. Проемы оконные – деревянные, решеток не имеется. Проемы дверные входные – одностворчатые, деревянные. Проемы дверные: межкомнатные (кабинетные) – деревянные. Перекрытие деревянные, кровля - рулонная. Полы – деревянные, дощатые. Оборудован один центральный вход, дополнительные эвакуационные выходы не предусмотрены. С внутренней стороны оснащен легко открываемым запорным устройством, в осенне-зимний период закрывается на навесной замок.

Корпус «Дружный»: здание одноэтажное, 1968 года постройки, площадью застройки 247,9 кв.м. с тремя спальными комнатами. Фундамент железобетонный, наружные стены - кирпичные толщиной 600мм. Внутренние стены – кирпичные. Внутренняя отделка – оштукатурено. Проемы оконные – деревянные, решеток не имеется. Проемы дверные входные – одностворчатые, деревянные. Проемы дверные: межкомнатные (кабинетные) – деревянные. Перекрытие деревянные, кровля - рулонная. Полы – деревянные, дощатые. Оборудован один центральный вход, дополнительные эвакуационные выходы не предусмотрены. С внутренней стороны оснащен легко открываемым запорным устройством, в осенне-зимний период закрывается на навесной замок.

Корпус «Надежный»: здание одноэтажное, 1968 года постройки, площадью застройки 247,9 кв.м. с тремя спальными комнатами. Фундамент железобетонный, наружные стены - кирпичные толщиной 600 мм. Внутренние стены – кирпичные. Внутренняя отделка – оштукатурено. Проемы оконные – деревянные, решеток не имеется. Проемы дверные входные – одностворчатые, деревянные. Проемы дверные: межкомнатные (кабинетные) – деревянные. Перекрытие деревянные, кровля - рулонная. Полы – деревянные, дощатые. Оборудован один центральный вход, дополнительные эвакуационные выходы не предусмотрены. С внутренней стороны оснащен легко открываемым запорным устройством, в осенне-зимний период закрывается на навесной замок.

Корпус прачечной, душевой: здание одноэтажное, 1968 года постройки, площадью застройки 156,7 кв.м. Фундамент железобетонный, наружные стены - кирпичные толщиной 600 мм. Внутренние стены – кирпичные. Внутренняя отделка – оштукатурено. Проемы оконные – деревянные, решеток не имеется. Проемы дверные входные – одностворчатые, деревянные. Проемы дверные: межкомнатные (кабинетные) – деревянные. Перекрытие здания железобетонное, кровля - рулонная. Полы – бетонные, деревянные. Оборудован один центральный вход, дополнительные эвакуационные выходы не предусмотрены. С внутренней стороны оснащен легко открываемым запорным устройством, в осенне-зимний период закрывается на навесной замок.

Корпус столовой: здание одноэтажное, 1968 года постройки, площадью застройки 804,9 кв.м. Фундамент железобетонный, наружные стены - кирпичные толщиной 600 мм. Внутренние стены – кирпичные. Внутренняя отделка – оштукатурено. Проемы оконные – пластиковые, решеток не имеется. Проемы дверные входные – одностворчатые, пластиковые. Проемы дверные: межкомнатные (кабинетные) – деревянные. Перекрытие здания железобетонное, кровля - рулонная. Полы – бетонные, деревянные. Оборудован один центральный вход и три запасных эвакуационных выхода, оснащенные легко открываемыми запорными устройствами.

II. Сведения о работниках Объекта (территории), детях и иных лицах, находящихся на объекте (территории)

2.1. Режим работы Объекта (территории)

Июнь-август круглосуточно. 3 сезона - продолжительность 21 день

Распорядок дня: 09:00 – подъем, 09:15 – зарядка, 09:30 – завтрак 1 заход, 09:45 – завтрак 2 заход, 10:00 – уборка в комнатах, 10:45 – общая сессия, 11:00 – кружки, игры на свежем воздухе, на спортплощадке, занятия по интересам, 13:00 – обед 1 заход, 13:30 – обед 2 заход, 14:00 – сон час, 16:15 – полдник, 16:30 - кружки, игры на свежем воздухе, на спортплощадке, занятия по интересам/подготовка к мероприятию, 19:00 – ужин 1 заход, 19:30 – ужин 2 заход, 20:30 – вечернее мероприятие, 21:30 – 2 ужин, 21:45 – дискотека/огонек, 23:00 – отбой.

(количество оздоровительных сезонов, их продолжительность, распорядок дня при функционировании оздоровительного лагеря)

2.2. Сведения об арендаторах, иных лицах (организациях), осуществляющих безвозмездное пользование имуществом, находящихся на Объекте (территории):

№ п/п	Полное и сокращенное наименование организации, ф.и.о., номера телефонов	основной вид деятельности, режим работы	занимаемая площадь (кв. метров), срок действия аренды и (или) иные условия нахождения	Общее количество работников, расположение рабочих мест на

	(служебного, мобильного) руководителя организации		(размещения) на объекте (территории)	объекте (территории)
1	Не имеется			

2.3. Сведения о количестве одновременно пребывающих людях на Объекте (территории) в период проведения оздоровительного сезона (прогнозный показатель количества пострадавших в результате возможных последствий совершения террористического акта на объекте (территории) (если оздоровительный лагерь имеет несколько зданий (корпусов) для размещения детей, то в отношении каждого здания заполняется индивидуальная таблица):

Таблица №1: (здание с размещением детей №1 учреждения – корпус Радужный)

№ п/п	Категории	Количество человек	
1	Штатная численность персонала (без сторожей):	15	
2	Количество сторожей, осуществляющих дежурство, а также представителей охранных организаций в течение суток:	2	
3	Количество на объекте (территории) в течение рабочего дня арендаторов, лиц, осуществляющих безвозмездное пользование имуществом:	-	
4	Общее количество детей:		
4.1	из них	в первую смену:	100
4.2		во вторую:	100
4.3		в третью:	100
5	Максимальное количество в здании (корпусе) детей (берется количество детей в максимально загруженную смену из раздела 4):	100	
6	Прогнозный показатель количества пострадавших в результате возможных последствий совершения террористического акта в здании (Сумма строк с 1 – 3, 5):	117	

Таблица №2: (здания с размещением детей №2 учреждения - корпус Главный)

№ п/п	Категории	Количество человек	
1	Штатная численность персонала (без сторожей):	12	
2	Количество сторожей, осуществляющих дежурство, а также представителей охранных организаций в течение суток:	-	
3	Количество на объекте (территории) в течение рабочего дня арендаторов, лиц, осуществляющих безвозмездное пользование имуществом:	-	
4	Общее количество детей:		
4.1	из них	в первую смену:	40
4.2		во вторую:	40

4.3	в третью:	40
5	Максимальное количество в здании (корпусе) детей (берется количество детей в максимально загруженную смену из раздела 4):	40
6	Прогнозный показатель количества пострадавших в результате возможных последствий совершения террористического акта в здании (Сумма строк с 1 – 3, 5):	52

Таблица №3: (здания с размещением детей №3 учреждения - корпус Серьезный)

№ п/п	Категории	Количество человек
1	Штатная численность персонала (без сторожей):	6
2	Количество сторожей, осуществляющих дежурство, а также представителей охранных организаций в течение суток:	-
3	Количество на объекте (территории) в течение рабочего дня арендаторов, лиц, осуществляющих безвозмездное пользование имуществом:	-
4	Общее количество детей:	
4.1	из них в первую смену:	40
4.2	во вторую:	40
4.3	в третью:	40
5	Максимальное количество в здании (корпусе) детей (берется количество детей в максимально загруженную смену из раздела 4):	40
6	Прогнозный показатель количества пострадавших в результате возможных последствий совершения террористического акта в здании (Сумма строк с 1 – 3, 5):	46

Таблица №4: (здания с размещением детей №4 учреждения - корпус Веселый)

№ п/п	Категории	Количество человек
1	Штатная численность персонала (без сторожей):	6
2	Количество сторожей, осуществляющих дежурство, а также представителей охранных организаций в течение суток:	-
3	Количество на объекте (территории) в течение рабочего дня арендаторов, лиц, осуществляющих безвозмездное пользование имуществом:	-
4	Общее количество детей:	
4.1	из них в первую смену:	40
4.2	во вторую:	40
4.3	в третью:	40
5	Максимальное количество в здании (корпусе) детей (берется количество детей в максимально загруженную смену из раздела 4):	40
6	Прогнозный показатель количества пострадавших в результате возможных последствий совершения террористического акта в здании (Сумма строк с 1 – 3, 5):	46

Таблица №5: (здания с размещением детей №5 учреждения - корпус Дружный)

№ п/п	Категории	Количество человек	
1	Штатная численность персонала (без сторожей):	6	
2	Количество сторожей, осуществляющих дежурство, а также представителей охранных организаций в течение суток:	-	
3	Количество на объекте (территории) в течение рабочего дня арендаторов, лиц, осуществляющих безвозмездное пользование имуществом:	-	
4	Общее количество детей:		
4.1	из них	в первую смену:	40
4.2		во вторую:	40
4.3		в третью:	40
5	Максимальное количество в здании (корпусе) детей (берется количество детей в максимально загруженную смену из раздела 4):	40	
6	Прогнозный показатель количества пострадавших в результате возможных последствий совершения террористического акта в здании (Сумма строк с 1 – 3, 5):	46	

Таблица №6: (здания с размещением детей №6 учреждения - корпус Надежный)

№ п/п	Категории	Количество человек	
1	Штатная численность персонала (без сторожей):	6	
2	Количество сторожей, осуществляющих дежурство, а также представителей охранных организаций в течение суток:	-	
3	Количество на объекте (территории) в течение рабочего дня арендаторов, лиц, осуществляющих безвозмездное пользование имуществом:	-	
4	Общее количество детей:		
4.1	из них	в первую смену:	40
4.2		во вторую:	40
4.3		в третью:	40
5	Максимальное количество в здании (корпусе) детей (берется количество детей в максимально загруженную смену из раздела 4):	40	
6	Прогнозный показатель количества пострадавших в результате возможных последствий совершения террористического акта в здании (Сумма строк с 1 – 3, 5):	46	

Таблица №7: (здания без размещения детей — столовая, спортивный зал, административно-бытовой комплекс и т.д.)

№ п/п	Наименование здания	Количество персонала
1	Столовая	10

2	Прачечная, душевая	4
Итого персонала:		14

Прогнозный показатель количества пострадавших в результате возможных последствий совершения террористического акта на объекте (территории) — определенный суммой итоговых сведений, отраженных в таблицах №№ 1-7, равен: 367 человек.

III. Прогнозный показатель возможного ущерба в результате возможных последствий совершения террористического акта на Объекте (территории)

№ п/п	Наименование зданий, размещенных на территории	Балансовая стоимость здания объекта
1	Радужный	78 083,68
2	Главный	46 597,32
3	Серьезный	25 395,4
4	Веселый	25 395,4
5	Дружный	25 395,4
6	Надежный	25 395,4
7	Прачечная, душевая	2 824,08
8	Столовая	36 818,0
Итого:		265 904,68

IV. Сведения о потенциально опасных участках и (или) критических элементах Объекта (территории)

4.1. Потенциально опасные участки объекта (территории)

№ п/п	Наименование	Количество работников, детей и иных лиц, находящихся на участке, человек	Общая площадь, кв. метров	Характер террористической угрозы	Характер возможных последствий
1	Несущие стены и перекрытия корпуса № 1	115	1 147,2	Взрыв, поджёг	Разрушение здания, полное или частичное повреждение от пожара
2	Несущие стены и перекрытия корпуса № 2	52	641,6	Взрыв, поджёг	Разрушение здания, полное или частичное повреждение от пожара
3	Несущие стены и перекрытия корпуса № 3	46	247,9	Взрыв, поджёг	Разрушение здания, полное или частичное повреждение от пожара
4	Несущие стены и перекрытия корпуса № 4	46	247,9	Взрыв, поджёг	Разрушение здания, полное или частичное

№ п/п	Наименование	Количество работников, детей и иных лиц, находящихся на участке, человек	Общая площадь, кв. метров	Характер террористической угрозы	Характер возможных последствий
					повреждение от пожара
5	Несущие стены и перекрытия корпуса № 5	46	247,9	Взрыв, поджог	Разрушение здания, полное или частичное повреждение от пожара
6	Несущие стены и перекрытия корпуса № 6	46	247,9	Взрыв, поджог	Разрушение здания, полное или частичное повреждение от пожара
7	Несущие стены и перекрытия корпуса № 7	4	156,7	Взрыв, поджог	Разрушение здания, полное или частичное повреждение от пожара
8	Несущие стены и перекрытия корпуса № 8	10	804,9	Взрыв, поджог	Разрушение здания, полное или частичное повреждение от пожара
9	КПП	2	4	Взрыв	Разрушение ворот, повреждение КПП

4.2. Критические элементы объекта (территории) (при наличии)

№ п/п	Наименование	Количество работников, детей и иных лиц, находящихся на элементе, человек	Общая площадь, кв. метров	Характер террористической угрозы	Характер возможных последствий
1.	Электрощитовая	367	-	Взрыв, пожар	Прекращение энергоснабжения
2.	Узел водоснабжения (насосная станция)	За территорией лагеря	8	Взрыв	Прекращение водоснабжения
3.	Теплоузел (теплый плинтус)	-	-	Взрыв, пожар	Прекращение теплоснабжения

V. Оценка социально-экономических последствий совершения террористического акта на Объекте (территории)

Степень угрозы и возможные последствия совершения акта терроризма:		
5.1.	Количество совершенных террористических актов на территории расположения объекта -	0
5.2.	Количество предотвращенных террористических актов на территории расположения объекта -	0
5.3.	Прогнозный показатель количества пострадавших в результате возможных последствий совершения террористического акта на объекте (территории) (в соответствии с заключительной частью пунктом 2.3. раздела II акта обследования)	367
5.4.	Прогнозный показатель экономического ущерба в результате последствий совершения террористического акта на объекте (территории) (руб.) (берется суммарное значение балансовой стоимости всех капитальных зданий, расположенных на территории) -	265 904,68

VI. Обязательные мероприятия по обеспечению антитеррористической защищенности объектов (территорий)

6.1. Назначение должностных лиц, ответственных за выполнение мероприятий по обеспечению антитеррористической защищенности объекта образования: Приказ МАУ «ФОРЦ» от 17.05.2021 № 130, начальник смены Анна Сергеевна Суходолова

(не назначено/при назначении наименование распорядительного документа, дата утверждения, № документа, должность, ФИО ответственного лица)

6.2. Наличие планов эвакуации работников, обучающихся и иных лиц, находящихся на объекте (территории), в случае получения информации об угрозе совершения или о совершении террористического акта: 9 шт. (в холлах корпусов: Радужный, Главный, Серьёзный, Дружный, Веселый, Надежный, столовая) 25.05.2019 года директор МАУ «ФОРЦ» В.А. Чигвинцев

(отсутствует/при наличии указать общее количество, места размещения, даты утверждения руководителями, ФИО и должность руководителя, утвердившего планы эвакуации)

6.3. Обеспечение пропускного и внутриобъектового режимов и осуществление контроля за их функционированием: Приказ МАУ «ФОРЦ» от 17.05.2021 № 129, начальник смены Анна Сергеевна Суходолова. Круглосуточную физическую охрану территории лагеря осуществлял ЧОП «Меч», согласно договора. Установлена кнопка тревожной сигнализации с выводом сигнала на пульт Росгвардии г. Гурьевска.

(не обеспечивается/ распорядительный документ об осуществлении пропускного и внутриобъектового режимов (дата утверждения, № документа), должность, ФИО лица ответственного за пропускной и внутриобъектовый режим, силы и средства задействованные для осуществления пропускного и внутриобъектового режима, его порядок осуществления, наличие бланков пропусков, журнала учета посетителей)

6.4. Осуществление мероприятий по информационной безопасности, обеспечивающих защиту от несанкционированного доступа к информационным ресурсам объекта (территории):

Личные дела и оргтехника хранятся в отделе кадров МАУ «ФОРЦ» в г. Белово.

(наличие специальных помещений для хранения информации ограниченного распространения (личные дела детей и преподавательского состава, оргтехники для подготовки распорядительных документов учреждений и т.д.), выполнение мероприятий по обеспечению несанкционированного доступа в данные помещения)

6.5. Размещение наглядных пособий, содержащих информацию о порядке действий работников, детей, находящихся на объекте (территории) стационарного типа, при обнаружении подозрительных лиц или предметов, поступлении информации об угрозе совершения или о совершении террористических актов с указанием номеров телефонов аварийно-спасательных служб, территориальных органов безопасности, территориальных органов МВД России, подразделений вневедомственной охраны Росгвардии: В холлах корпусов: Радужный, Главный, Серьёзный, Дружный, Веселый, Надежный корпусов лагерей размещены плакаты и номера телефонов «горячей линии» и экстренных служб

(не обеспечивается / места расположения данных пособий)

6.6. Проведение с работниками объектов (территорий) практических занятий и инструктажа о порядке действий при обнаружении на объектах (территориях) посторонних лиц и подозрительных предметов, а также при угрозе совершения террористического акта: Приказом МАУ «ФОРЦ» от 09.07.2021 № 196 утверждены инструкции по антитеррору. Начальник лагеря перед началом смены проводит инструктажи с обслуживающим персоналом по противопожарному режиму и действиям в чрезвычайных ситуациях, в том числе антитеррору. Журналы учета инструктажей имеются.

(наличие на объекте инструкции (памяток) по действиям при обнаружении на объектах посторонних лиц и подозрительных предметов, а также при угрозе совершения террористического акта, периодичность проведения занятий и инструктажей по данной тематике, наличие соответствующих журналов инструктажей и проведения занятий)

6.7. Проведение учений и тренировок по реализации планов обеспечения антитеррористической защищенности объектов (территорий): В период оздоровительной кампании с каждым отрядом организованы практические тренировки по эвакуации детей в случае возникновения ЧС, разработан график проведения учений, справки о тренировках имеются.

(периодичность проведения учений и тренировок, наличие графиков тренировок, распорядительных документов на их проведение, замыслов проведения тренировок, справок о результатах проведения)

6.8. Исключение бесконтрольного пребывания на объекте (территории) посторонних лиц и нахождения транспортных средств, в том числе в непосредственной близости от объекта (территории):

Центральный въезд оборудован воротами на навесном замке, с противотаранным устройством. Имеется один контрольно-пропускной пункт физической охраны ЧОП «Меч». На территорию лагеря разрешен допуск лиц согласно списку, утвержденного начальником лагеря (доставка продуктов питания, утилизация отходов)

(наличие на объекте (территории) видеодомофонов (домофонов), шлагбаумов, контрольно-пропускных пунктов и т.д., наличие списка автотранспорта имеющего право въезда на территорию объекта)

6.9. Периодические обходы и осмотры объектов (территорий), их помещений, систем коммуникаций, стоянок транспорта, а также периодическая проверка складских помещений:

Согласно Инструкции частного охранника на объекте охраны, утверждённой директором ЧОП «Меч», согласованной с директором МАУ «ФОРЦ» охранник, затупивший на смену каждые 2 часа, делает обход территории лагеря. Имеется журналы обхода территории и передачи смен.

(распорядительные документы на кого возложены обязанности по периодическим обходам зданий (территории) объекта, внесение данных обязанностей в должностные регламенты ответственным лицам, периодичность осуществления обходов, наличие журнала обхода зданий (территории))

6.10. Оснащение объектов (территорий) кнопками тревожной сигнализации (Постановлением предусмотрена передача сообщений о срабатывании тревожной сигнализации в подразделения войск национальной гвардии Российской Федерации, или в систему обеспечения вызова по единому номеру "112", или другие организации, обеспечивающие вызов и прибытие экстренных оперативных служб):

6.10.1. Объект оборудован кнопкой тревожной сигнализации:

Установлена тревожная сигнализация «Мобильный телохранитель» с выводом сигнала на ПЦО Росгвардии г. Гурьевска, договор от 28.05.2021 № 32/М/21. На осенне-зимний период договор приостановлен, ДОЛ «Молодежный» законсервирован.

(не оборудован/с выводом на пульт централизованного наблюдения подразделения вневедомственной охраны (ЧОО, филиала ФГУП «Охрана» Росгвардии по Кемеровской области», ситуационного центра «112»)

6.10.2. Наличие договора на централизованную охрану и режим охраны:

Физическую охрану территории лагеря осуществляет ЧОП «Меч», согласно договора от 28.05.2021 № 2805 круглосуточно. На осенне-зимний период договор приостановлен. ДОЛ «Молодежный» законсервирован.

(отсутствует/ № договора, дата, режим охраны)

6.10.3. Наличие договора на обслуживание тревожной сигнализации с обслуживающими организациями:

Договор от 28.05.2021 № 32/М/21 с Росгвардией г. Гурьевска. На осенне-зимний период договор приостановлен. ДОЛ «Молодежный» законсервирован.

(отсутствует/ № договора, дата, обслуживающая организация, с которой заключен договор)

6.10.4. Периодичность проверок работоспособности тревожной сигнализации:

Проверки работоспособности КТС ежедневно, с записью в журнал проверок результатов работы.

(проверки работоспособности не осуществляются/ периодичность проверки работоспособности по договору/осуществление проверок по факту)

6.11. Оснащение объектов (территорий) системой наружного освещения:

Имеется по периметру уличное стационарное освещение в количестве 5 шт. ДРЛ 200. Освещения достаточно.

6.12. Оборудование Объектов (территории) автоматической пожарной сигнализацией (далее — АУПС), системами оповещения и управления эвакуацией (далее СОУЭ):

Охранно-пожарной сигнализация - «Магистр -8», «Магистр - 4», оповещатели охранно-пожарные свето-звуковые «Молния-12» - 46 шт. Сигнал выведен на пульт ООО «Меркурий» и

ФГКУ «3 Отряд ФПС по КО»

(отсутствует / при наличии указываются *типы и виды приборов из спецификации оборудования, прилагаемой к проектному заданию на монтаж противопожарной сигнализации.*)

6.12.1. Наличие договора на техническое обслуживание АУПС и СОУЭ с обслуживающими организациями: Договор на техническое обслуживание пожарной сигнализации заключен с ООО «Меркурий» от 14.04.2021 № 14/04. На осенне-зимний период договор приостановлен. ДОЛ «Молодежный» законсервирован.

(отсутствует / № договора, дата, наименование обслуживающей организации, с которой заключен договор)

6.12.2. Периодичность проведения проверок работоспособности АУПС и СОУЭ: проверка работоспособности проводится ежеквартально соответствии с регламентом к договору. Дата последней проверки - 27.08.2021

(не проводятся / при проведении периодичность, дата последней проверки в соответствии с планом-графиком)

6.13. Оборудование Объекта (территории) средствами противопожарной защиты:

6.13.1. Наличие системы внутреннего противопожарного водопровода:

Не требуется

(не требуется / отсутствует / при наличии описывается характеристика системы, количество кранов, дата проведения последней проверки, ее результаты)

6.13.2. Наличие первичных средств пожаротушения (огнетушителей):

Порошковые огнетушители в количестве 22 шт.: ОП(з)-4 - 6 шт, ОП-5(з)- 6 шт., ОП-8 -11 шт. дата последнего переосвидетельствования 28.05.2021

(отсутствуют / при наличии описываются типы огнетушителей, количество, состояние, дата проведения последнего осмотра (перезарядки))

6.13.3. Наличие системы наружного противопожарного водоснабжения:

На территории лагеря имеется система внутреннего противопожарного водопровода в количестве 4 пожарных крана. Последняя проверка 26.06.2021 – низкое давление в системе. Требуется замена водопровода и установка насоса, повышающего давление.

(не требуется / отсутствует / при наличии описывается характеристика системы, количество кранов, гидрантов, дата проведения последней проверки, ее результаты)

6.13.4. Наличие автоматических установок пожаротушения:

Не требуется

(не требуется / отсутствует / при наличии описывается характеристика, тип, дата проведения последней проверки, ее результаты, № договора, дата, наименование обслуживающей организации, с которой заключен договор)

6.13.5. Наличие системы противодымной защиты:

Не требуется

(не требуется / отсутствует / при наличии описывается характеристика, тип, дата проведения последней проверки, ее результаты)

6.14. Оснащение Объекта (территории) системами видеонаблюдения (для объектов (территорий) I — III-ей категории обязательное условие):

6.14.1. Оснащение периметра объектов (корпусов), а также пропускных пунктов на территорию системой наружного видеонаблюдения:

Камеры видеонаблюдения: наружных 5 штук., видеокамера Control AHD-CX18R100H – 2 шт., видеокамера AV-AD205V-IR(SMD) – 2 шт., видеокамера ControlX-CX8RV100H – 1 шт. видеорегистратор AVR-5208A.

(не оборудован/количество камер видеонаблюдения, места размещения, наличие мертвых зон, тип и модель камер видеонаблюдения)

6.14.2. Оснащение Объектов (корпусов) системой внутреннего видеонаблюдения:

Камеры видеонаблюдения: внутренних (Matrix MT-DW1080AHD20) - 2 шт.

(не оборудован/количество камер видеонаблюдения, места размещения, тип и модель камер видеонаблюдения)

6.14.3. Объем хранения архива информации:

срок хранения видеозаписи 30 суток

(временные интервалы хранения информации)

6.15. Оснащение объектов (корпусов) системами охранной сигнализации (для объектов (территорий) **I — III-ей категории** обязательное условие):

Не требуется (дорогостоящее оборудование и инвентарь в ДОЛ «Молодежный» не хранятся, личные дела и оргтехника находятся в отделе кадров МАУ «ФОРЦ» в г.Белово.

(описываются технические характеристики системы, используемое оборудование, помещения, сдаваемые под охрану, организация, осуществляемая мониторинг средств ТСО/либо система автономная с выводом на пост охраны)

6.16. Обеспечение физической охраны Объекта (территории):

Круглосуточную физическую охрану территории лагеря осуществляет ЧОП «Меч», согласно договора от 28.05.2021 № 2805. На осенне-зимний период приостановлен договор. ДОЛ «Молодежный» законсервирован.

(охрана не обеспечивается, охрана возложена на сторожей, находящихся в штате организации/осуществляется сотрудниками ЧОО, подразделениями вневедомственной охраны ВНГ РФ/сторожевыми подразделениями организации, подведомственной Росгвардии/подразделениями ведомственной охраны (указывается полное наименование организации осуществляющих физическую защиту))

а) количество контрольно-пропускных пунктов (для прохода людей и проезда транспортных средств), постов охраны в зданиях

Имеется один контрольно-пропускной пункт физической охраны ЧОП «Меч», расположенный у центральных ворот

(места размещения КПП и постов охраны)

б) оснащенность пропускных пунктов стационарными или ручными металлоискателями (для объектов (территорий) **I — III-ей категории** обязательное условие):

ручной металлоискатель марки Super Scanner MD-3003B1– 1 шт на КПП

(количество, тип, места размещения)

в). Оснащение въездов на Объект (территорию) воротами, закрывающимися на запорные устройства:

Для входа и заезда в ДОЛ «Молодежный» оборудованы двое въездных ворот. Центральный въезд оборудован воротами выполненными из металлического прута диаметром 20 мм, высотой 2 м на навесном замке и одной калиткой, выполненной из металлического прута диаметром 20 мм, высотой 1,2 м, закрывающейся на запор. Второй

6.14.1. Оснащение периметра объектов (корпусов), а также пропускных пунктов на территорию системой наружного видеонаблюдения:

Камеры видеонаблюдения: наружных 5 штвк., видеокамера Control AHD-CX18R100H – 2 шт., видеокамера AV-AD205V-IR(SMD) – 2 шт., видеокамера ControlX-CX8RV100H – 1 шт. видеорегистратор AVR-5208A.

(не оборудован/количество камер видеонаблюдения, места размещения, наличие мертвых зон, тип и модель камер видеонаблюдения)

6.14.2. Оснащение Объектов (корпусов) системой внутреннего видеонаблюдения:

Камеры видеонаблюдения: внутренних (Matrix MT-DW1080AHD20) - 2 шт.

(не оборудован/количество камер видеонаблюдения, места размещения, тип и модель камер видеонаблюдения)

6.14.3. Объем хранения архива информации:

срок хранения видеозаписи 30 суток

(временные интервалы хранения информации)

6.15. Оснащение объектов (корпусов) системами охранной сигнализации (для объектов (территорий) I — III-ей категории обязательное условие):

Не требуется (дорогостоящее оборудование и инвентарь в ДОЛ «Молодежный» не хранятся, личные дела и оргтехника находятся в отделе кадров МАУ «ФОРЦ» в г. Белово.

(описываются технические характеристики системы, используемое оборудование, помещения, сдаваемые под охрану, организация, осуществляемая мониторинг средств ТСО/либо система автономная с выводом на пост охраны)

6.16. Обеспечение физической охраны Объекта (территории):

Круглосуточную физическую охрану территории лагеря осуществляет ЧОП «Меч», согласно договора от 28.05.2021 № 2805. На осенне-зимний период приостановлен договор. ДОЛ «Молодежный» законсервирован.

(охрана не обеспечивается, охрана возложена на сторожей, находящихся в штате организации/осуществляется сотрудниками ЧОО, подразделениями вневедомственной охраны ВНГ РФ/сторожевыми подразделениями организации, подведомственной Росгвардии/подразделениями ведомственной охраны (указывается полное наименование организации осуществляющих физическую защиту))

а) количество контрольно-пропускных пунктов (для прохода людей и проезда транспортных средств), постов охраны в зданиях

Имеется один контрольно-пропускной пункт физической охраны ЧОП «Меч», расположенный у центральных ворот

(места размещения КПП и постов охраны)

б) оснащенность пропускных пунктов стационарными или ручными металлоискателями (для объектов (территорий) I — III-ей категории обязательное условие):

ручной металлоискатель марки Super Scanner MD-3003B1– 1 шт на КПП

(количество, тип, места размещения)

в). Оснащение въездов на Объект (территорию) воротами, закрывающимися на запорные устройства:

Для входа и заезда в ДОЛ «Молодежный» имеются двое въездных ворот. Центральный въезд оборудован воротами выполненные из металлического прута диаметром 20 мм, высотой 2 м закрывающимися на навесной замок и одной калиткой, выполненной из металлического прута диаметром 20 мм, высотой 1,2 м, закрывающейся на запор. Второй

въезд оборудован воротами выполненные из металлического прута диаметром 20 мм, высотой 2 м, закрываются на навесной замок.

(ворота отсутствуют/при наличии их высота, материал изготовления, запорные устройства)

г). Оснащение въездов на Объект (территорию) средствами снижения скорости и (или) противотаранными устройствами:

Противотаранное устройство: бетонный блок длиной 1,5 м, высотой 0,5 м.

(средства снижения скорости и (или) противотаранные устройства отсутствуют/ в наличии, указать модель, ТТХ, размеры блоков, места их установок)

VII. Выводы и рекомендации

7.1. По результатам обследования

Детский оздоровительный лагерь «Молодежный»

(наименование объекта)

установлена II категория

первая, вторая, третья или четвертая

(присваивается по критериям раздела II, III акта обследования)

7.2. Комиссия считает:

Частично соответствует требованиям по антитеррористической защите и безопасности объекта образования предусмотренной пунктами 19-24 требований Постановления Правительства РФ от 14 мая 2021 г. № 732 «Об утверждении требований к антитеррористической защищенности объектов (территорий), предназначенных для организации отдыха детей и их оздоровления, и формы паспорта безопасности объектов (территорий) стационарного типа, предназначенных для организации отдыха детей и их оздоровления

(существующая система охраны соответствует/частично соответствует/не соответствует требованиям по антитеррористической защите и безопасности объекта образования, предусмотренной пунктами 19-24 требований Постановления)


7.3. Комиссия полагает необходимым осуществить следующие мероприятия для обеспечения безопасности и антитеррористической защищенности объекта образования (указывать требования к АТЗ со ссылкой на пункт требований Постановления):

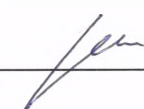
- в срок до 15 мая 2022 года необходимо провести работы по замене ограждения и системы водоснабжения.

Председатель комиссии:

Заместитель министра образования Кузбасса Голубицкая Л.В. 

Члены комиссии:

Начальник отдела комплексной безопасности и мобилизационной подготовки в сфере образования Министерства образования Кузбасса Сырбу М.М. 

Главный специалист отдела комплексной безопасности и мобилизационной подготовки в сфере образования Министерства образования Кузбасса Реутов Р.В. 

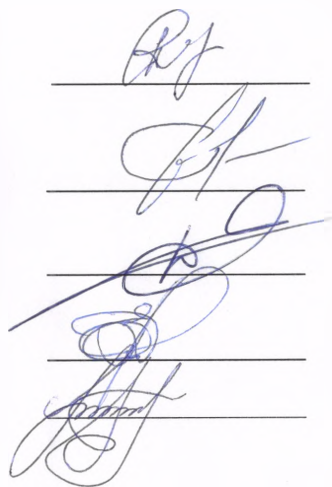
Консультант управления дополнительного образования
и детского отдыха Афонькина О.А.

Дежурный ПЦО Беловского филиала ФГКУ
«УВО ВНГ России по Кемеровской области - Кузбассу»
старший лейтенант полиции Брыксин Е.Н.

Начальник «ЗПСО ФПС ГПС ГУ МЧС»
подполковник в/с Ласнов В.В.

Сотрудник отдела в г. Белово УФСБ России
по Кемеровской области – Кузбассу Ерукаев Д.А.

Директор МАУ «ФОРЦ» Штырков С.В.



Five horizontal lines with handwritten signatures in blue ink above them.

Перечень мероприятий по обеспечению антитеррористической защищенности объекта (территории).

Срок проведения	Мероприятие	Ответственный
Перед мероприятием	Визуальная проверка помещения на наличие подозрительных предметов	Начальник смены, педагогический персонал
Ежедневно	Осмотр здания, территории, спортивной площадки на предмет обнаружения подозрительных предметов	Сотрудники охраны, начальник смены, педагогический персонал
	Осмотр ограждения, ворот, запасных выходов, замков, запоров, решеток на предмет их целостности и исправности	Сотрудники охраны, начальник смены, педагогический персонал
	Проверка исправности работы системы оповещения, тревожной сигнализации и других инженерных систем жизнеобеспечения	Начальник смены
	Контроль работы дежурных на посту охраны	Начальник смены
	Контроль соблюдения пропускного режима	Сотрудники охраны, начальник смены
	Проверка целостности и работоспособности систем водо-теплоснабжения, канализации	Начальник смены
Еженедельно	Осмотр ограждений, ворот, запасных выходов, замков, запоров на предмет их целостности и исправности	Сотрудники охраны, начальник смены
	Осмотр неиспользуемых помещений (щитовых, чердаков, подвалов и т.п.) на предмет обнаружения подозрительных предметов	Сотрудники охраны, начальник смены
Ситуационно	Оповещение педагогического персонала, детей и рабочих об угрозе возникновения ЧС и проведение эвакуации	Начальник смены
	Изучение положений, инструкций, памяток и другой документации по обеспечению безопасности с вновь прибывшими работниками в течение недели после поступления	Начальник смены
	Ознакомление вновь прибывших детей с памятками и инструкциями по обеспечению безопасности в течение недели после зачисления	Педагогический персонал
	Документационное обеспечение (издание необходимых приказов и распоряжений, утверждение планов, графиков и т.п.) безопасности ремонтных работ	Директор МАУ ФОРЦ, Начальник смены
	Проведение плановой эвакуации детей и персонала	Начальник смены, педагогический персонал